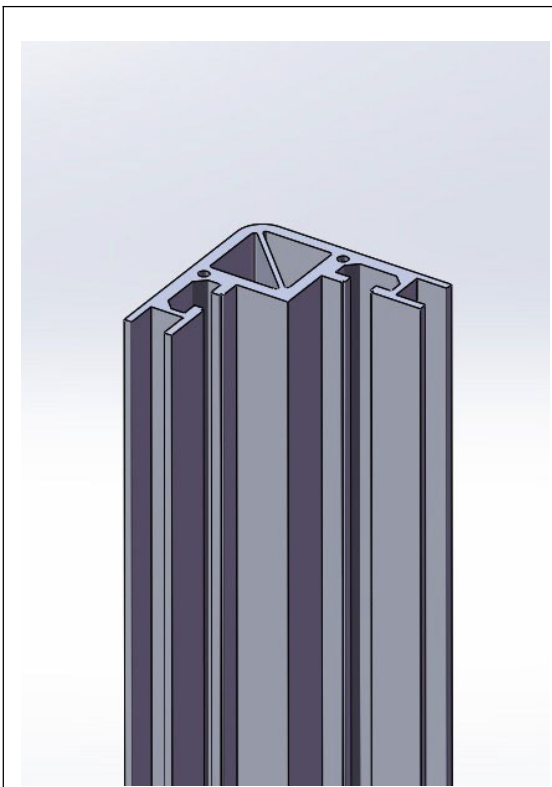


40 隐藏井道安装说明



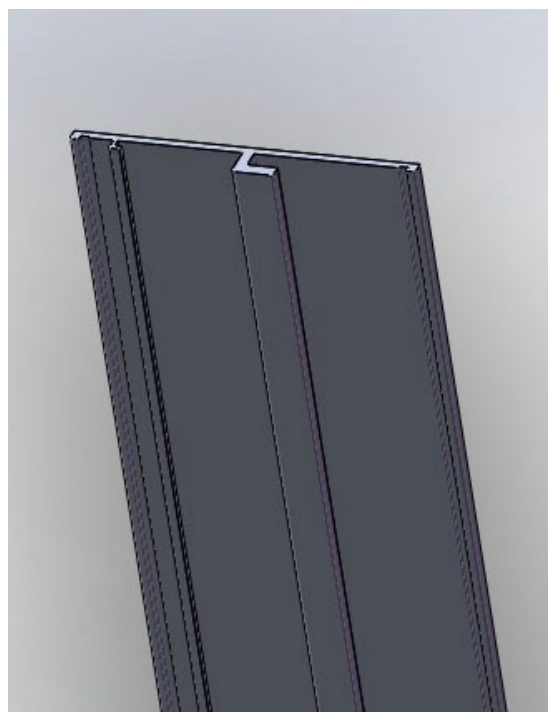
立柱



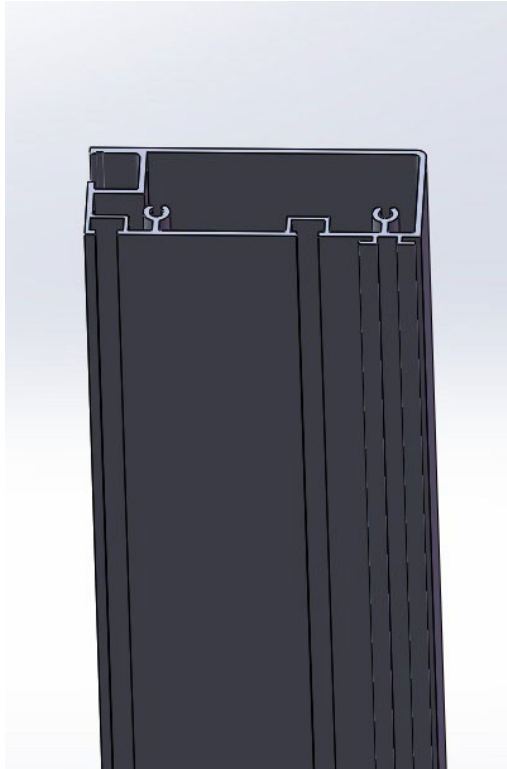
横档



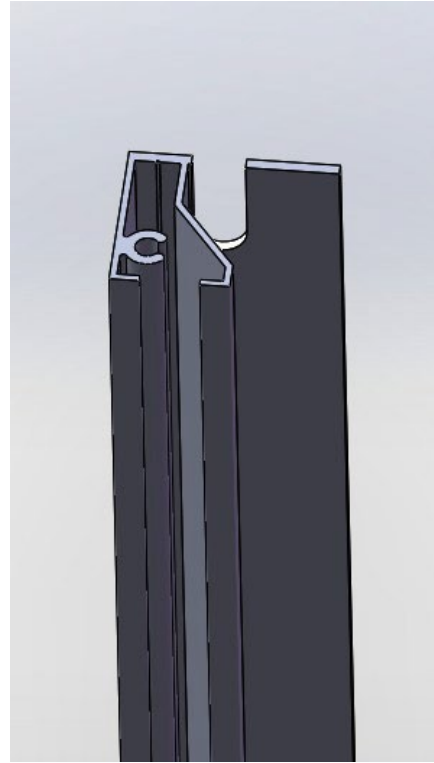
门旁横档



横档盖板



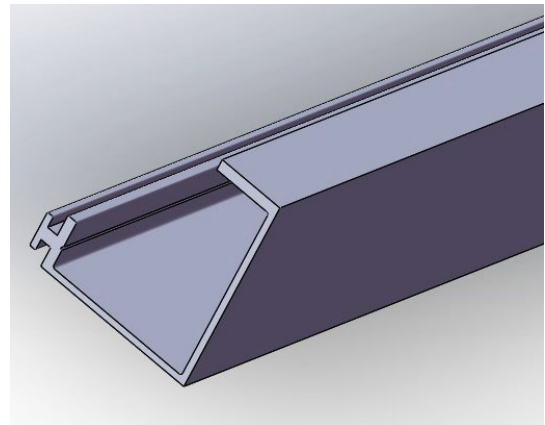
门立套



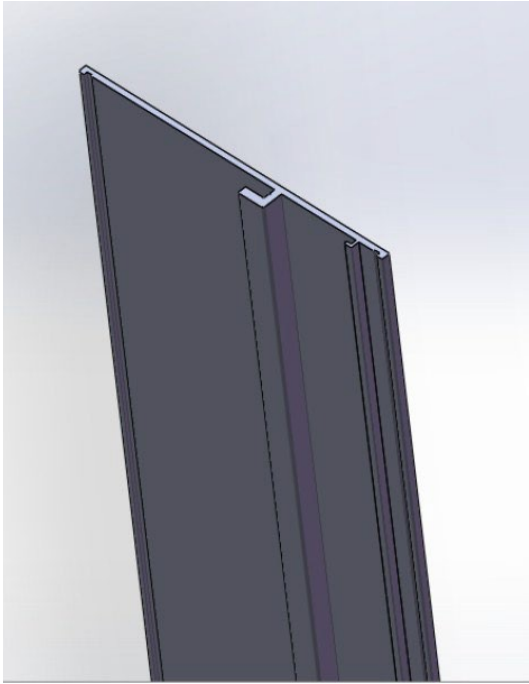
门立小套



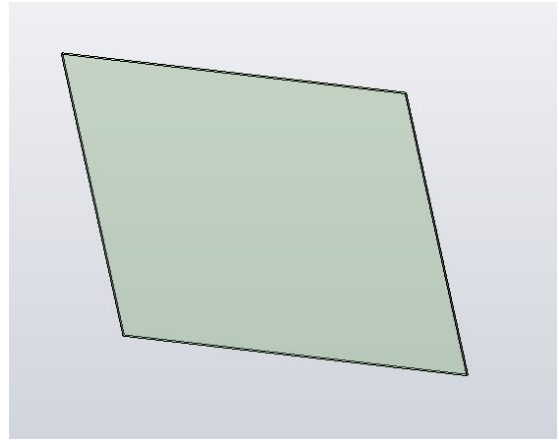
门上套



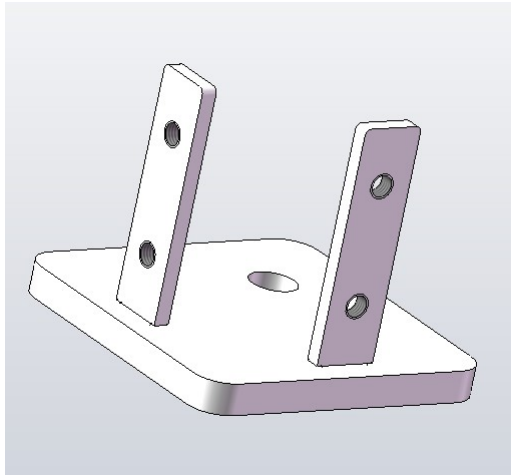
门上小套



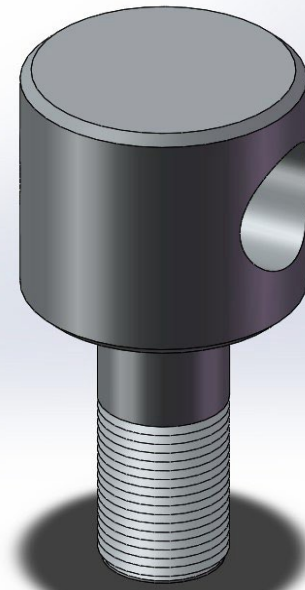
门上套盖板



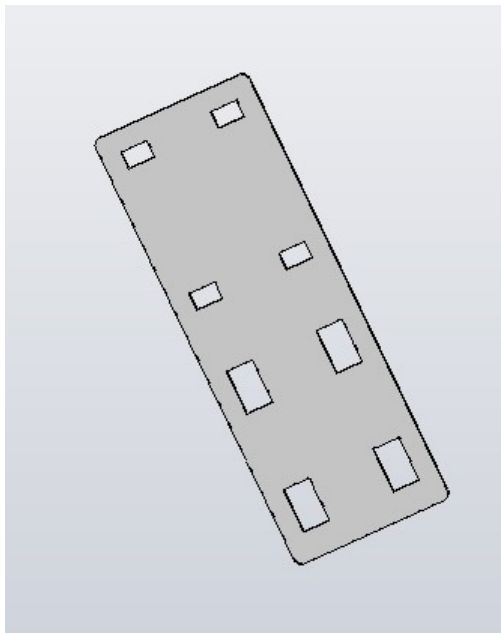
4+4 钢化玻璃



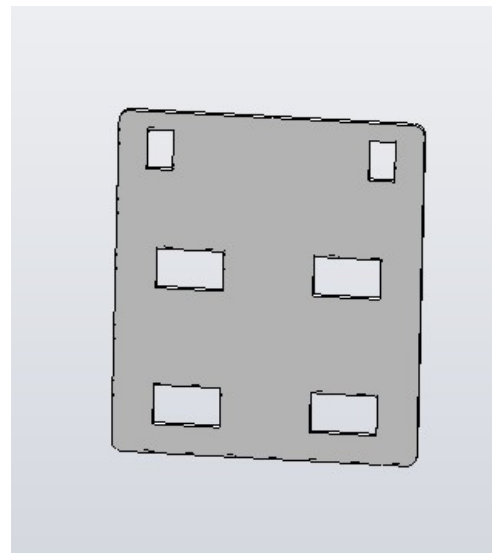
顶底部连接件



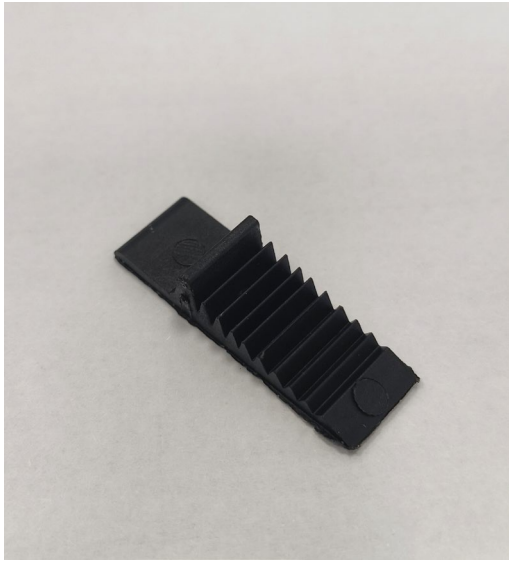
井道顶拉杆座



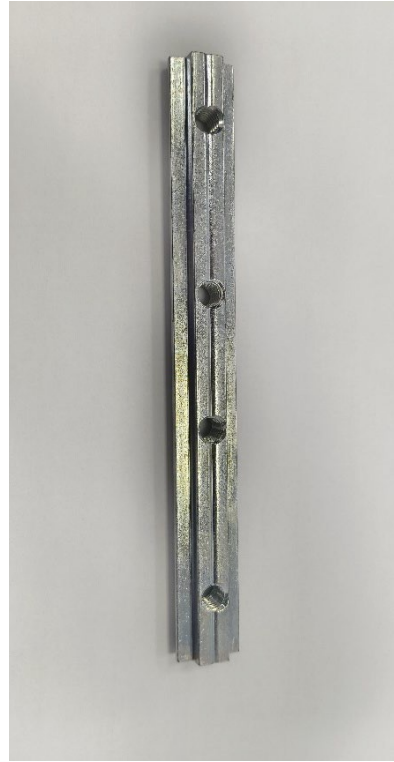
门旁横档连接件



门立套下连接件



黑色塑料玻璃卡



立柱对接条



一体式弹珠螺母



圆柱头内六角螺丝 M8*25



圆柱头内六角螺丝 M8*20



T 型螺栓 M10*25



T 型螺栓 M6*12

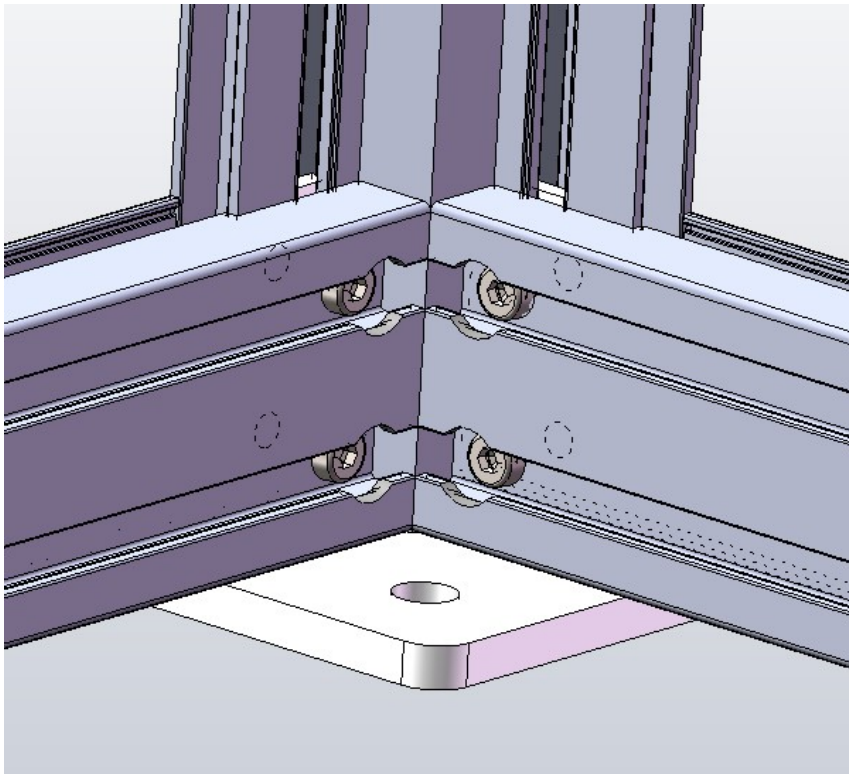
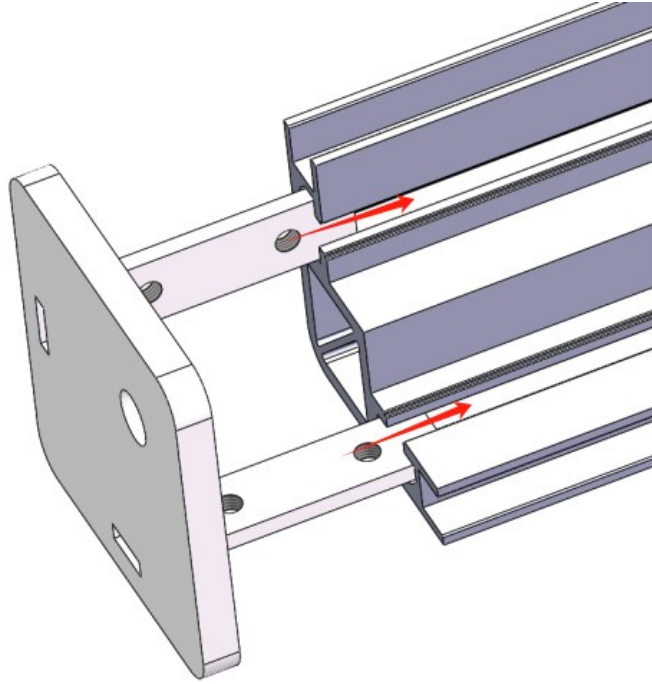


M8*12 内六角紧定螺钉

大门套连接内六角 M5*20

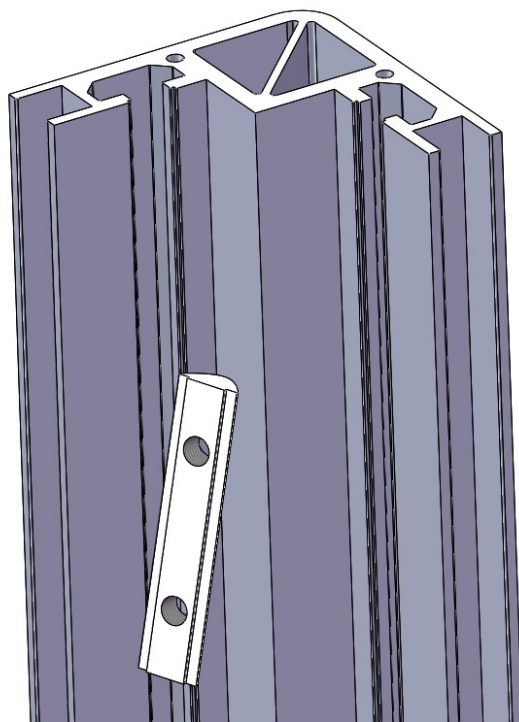
1、井道底座及底部横档的安装：

根据图纸选出最底下第一段立柱与横档，再按图纸将4件底部连接件使用M8*25圆柱头内六角螺丝与横档一起连接固定。

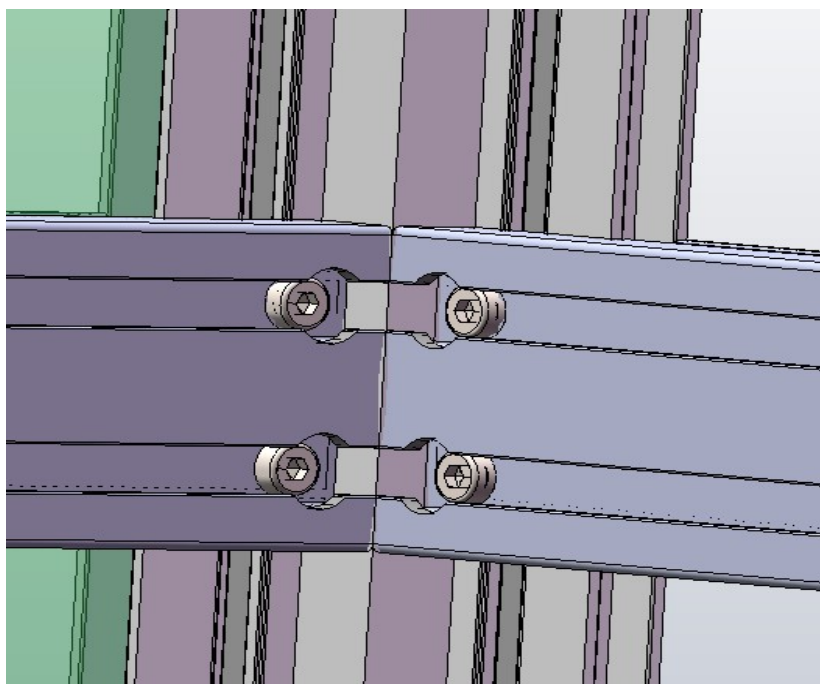


2、横档与立柱的安装；

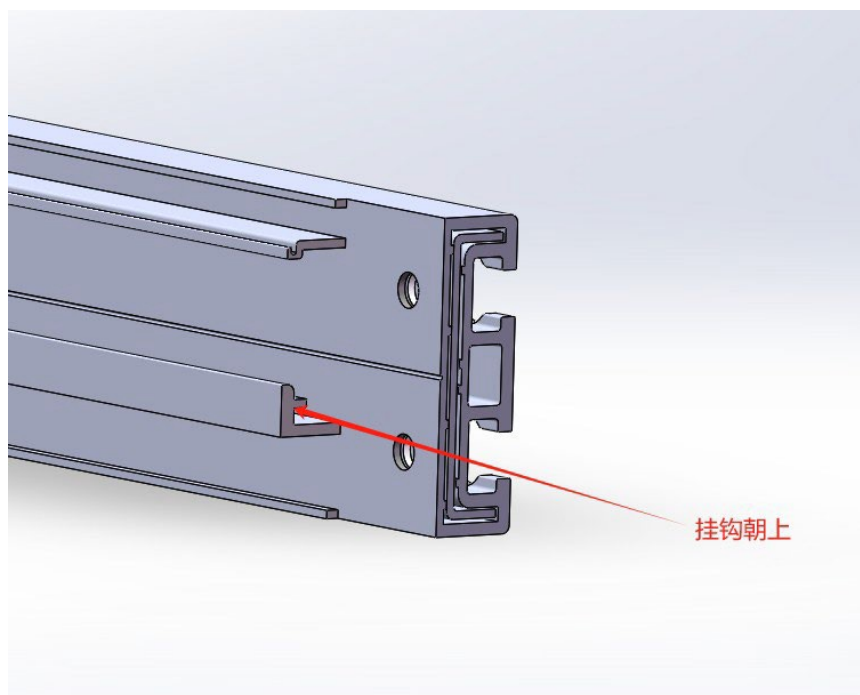
先在立柱上塞入一体式弹珠螺母，按照图纸尺寸与我司提供的工装样杆依次使用M8*25圆柱头内六角螺丝与横档一起连接固定。



在立柱槽口内塞入M8弹珠螺母



将横档安装于立柱上



注意横档朝向：所有横档安装时保持挂钩朝上安装。

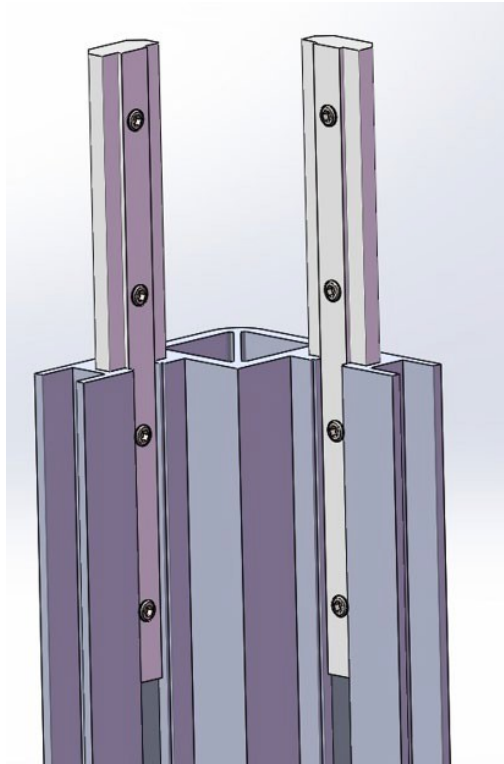
3、横档与立柱的缝隙处理：

用图示收紧带将横档与立柱扎紧，可有效减少横档与立柱的拼接间隙。使用收紧带时，横档螺丝不能上紧，横档螺丝在收紧带收紧后再拧紧。

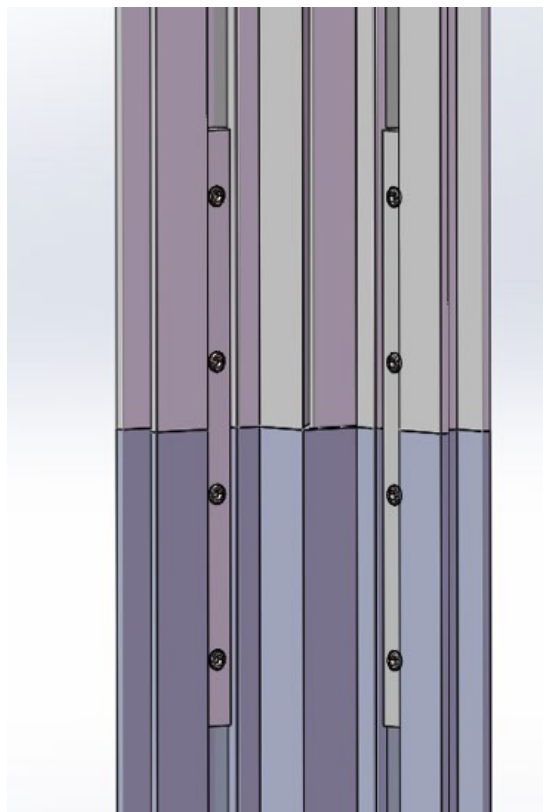


4、立柱与立柱的拼接：

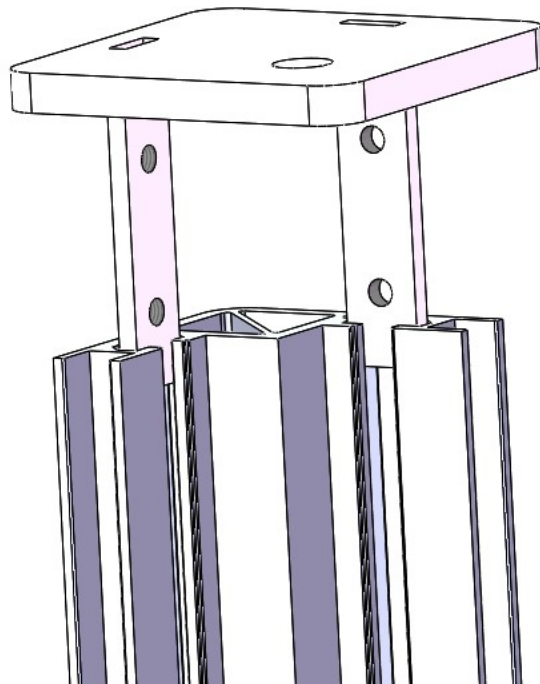
使用M8*12内六角紧定螺钉将连接件与立柱连接固定。



按图所示依照图纸立柱尺寸依次将4根立柱对接后用M8*12内六角紧定螺钉固定（立柱需对接整齐）。

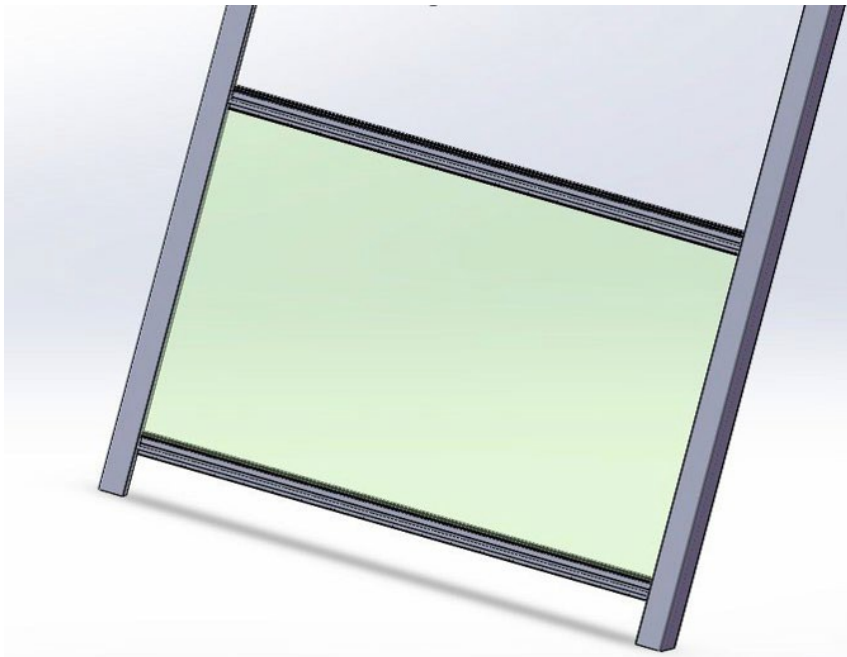


5、顶部支架的安装：

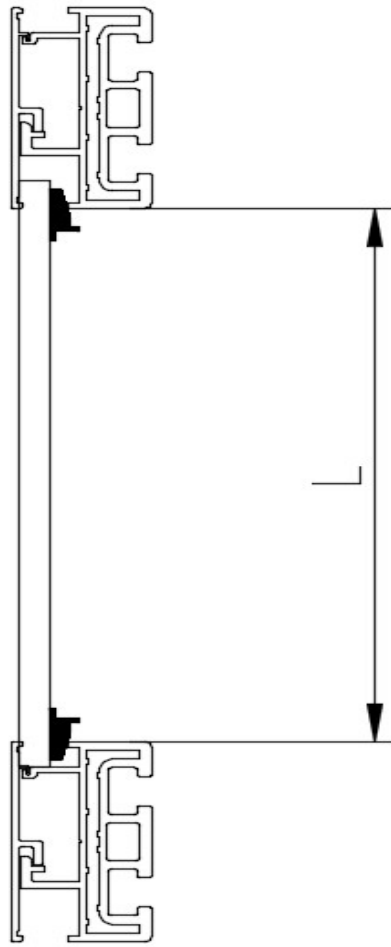


安装同底座安装：如顶层高度不允许，请先安装底座后再拼接最后一段立柱

6、玻璃的安装：



在相应玻璃框内安装好玻璃后扣上横档盖板



在井道内侧卡入玻璃固定卡（横档和立柱都要卡）

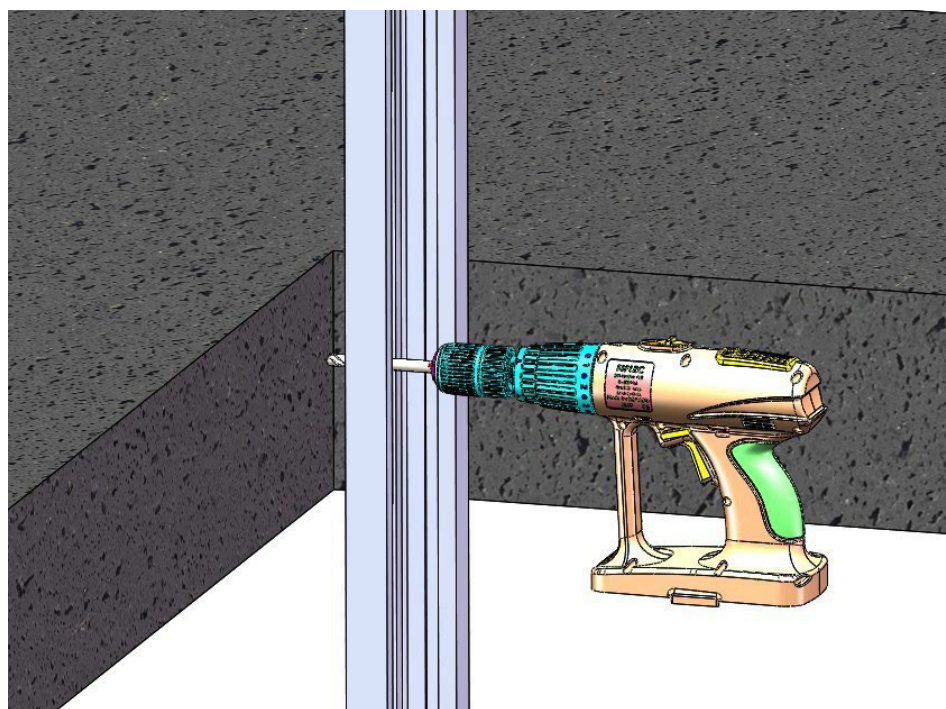
井道框架的加固

井道框架安装完成，为减小框架的晃动，保证垂直度，使电梯运行平稳顺畅，需要对井道框架进行加固处理。

我司配发有M10 内膨胀管和M10 螺纹杆若干，用于框架的加固。

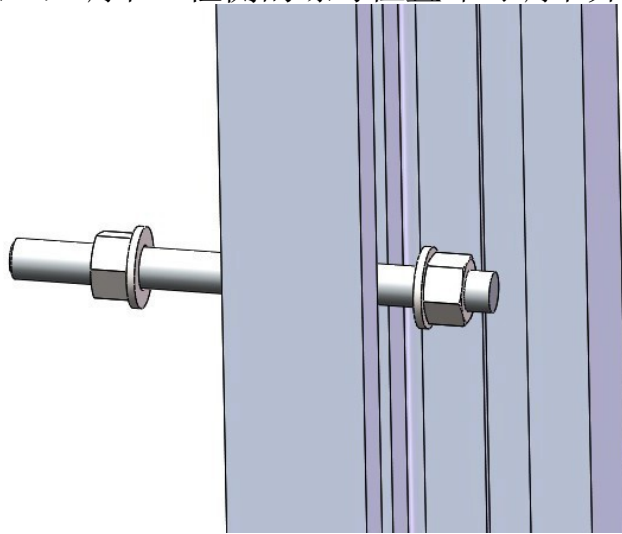
首先找到能够安装固定的位置，一般位于楼板梁，或者是在旋转楼梯梯级上。安装内膨胀的基础最好是混凝土结构。

第 1 步：在立柱划槽上打穿孔 $\phi 12$ ，再用穿墙钻通过该孔在混凝土墙上打 $\phi 12$ 孔，墙体打孔深度需要比膨胀管的长度深 5 毫米左右，完成后对孔内进行清灰。



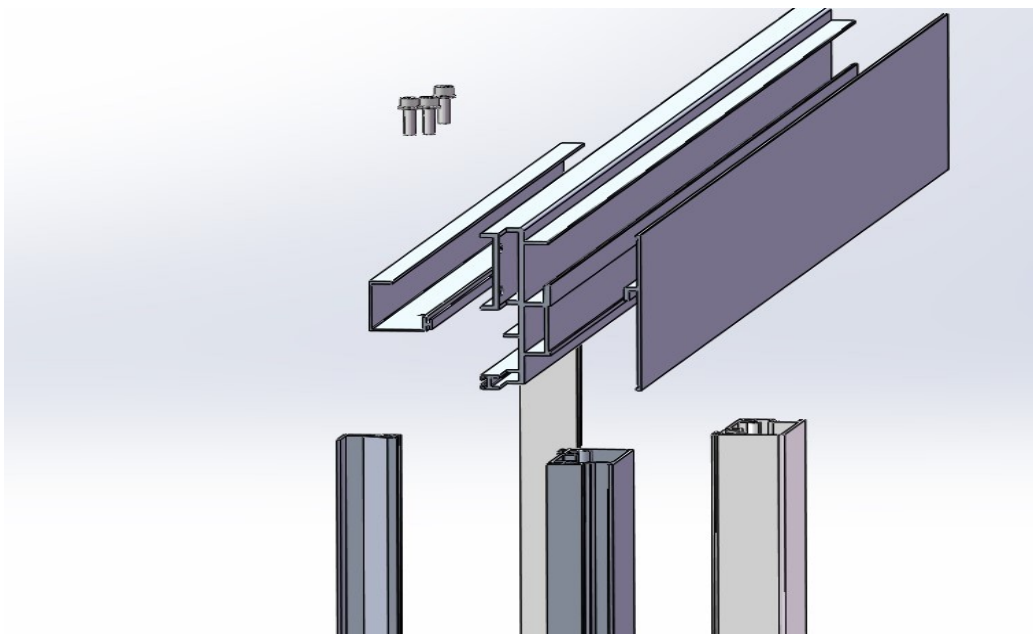
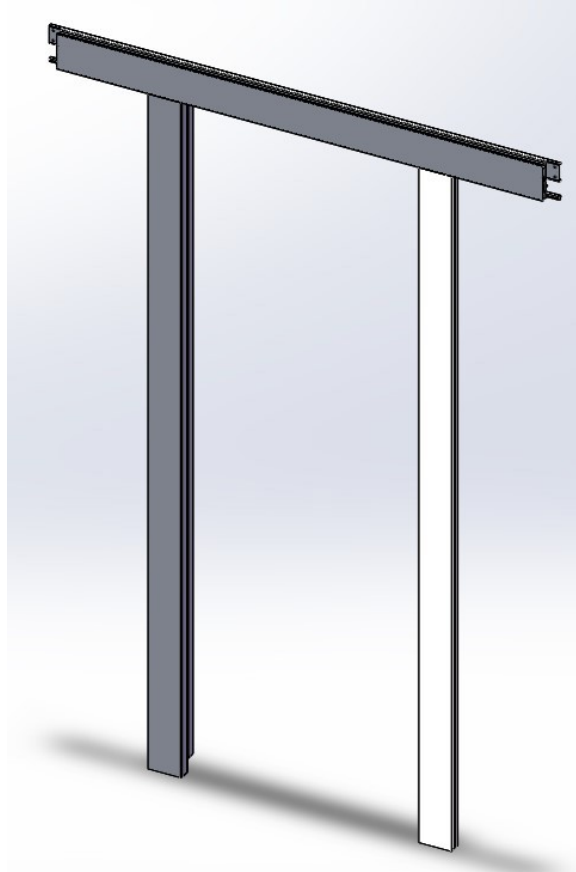
第 2 步：将M10 螺纹杆裁切至所需长度，套上内膨胀螺丝，通过 $\phi 12$ 孔将其敲入孔内，将螺杆拧紧 2-3 扣后感觉内膨胀螺栓比较紧且不动摇后再拧出螺杆。

第3步：将 M10 螺纹杆在立柱内外均拧上螺母，再将螺纹杆拧入内膨胀螺丝，调节立柱侧的螺母位置即可调节井道垂直，固定完成



门套安装

- 1、将门立套与门上套根据开门尺寸组装连接固定。（门立套需区分左右）



2、将完成组装的门套与门口侧立柱、门口侧下横档、门口侧小横档连接固定。



3、按图纸尺寸安装门侧和门上侧玻璃并卡入黑色塑料卡，井道安装完成。

