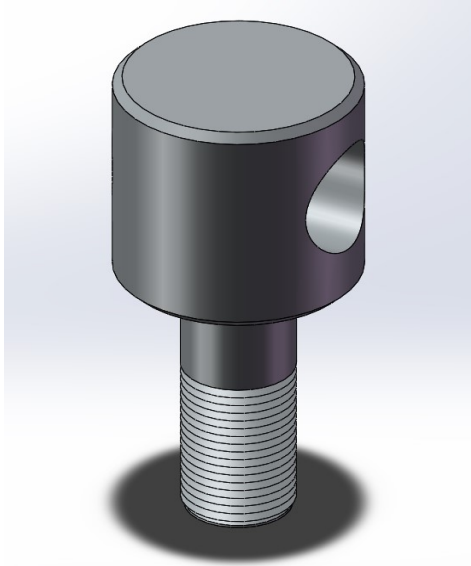
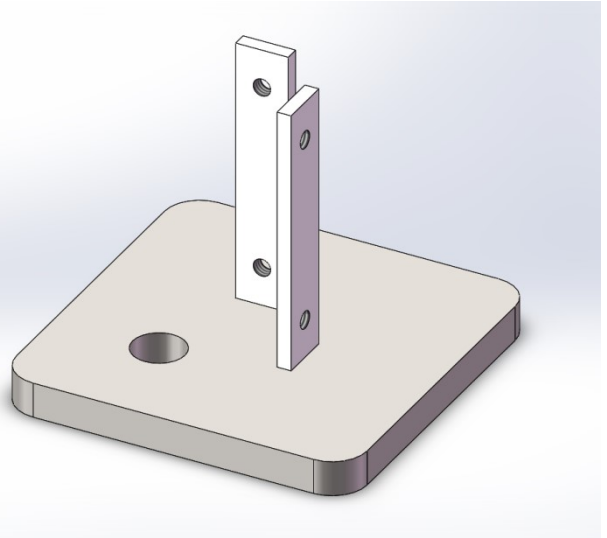


35 隐藏款井架安装说明

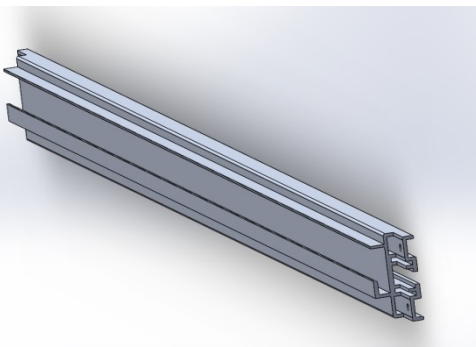
V1.0



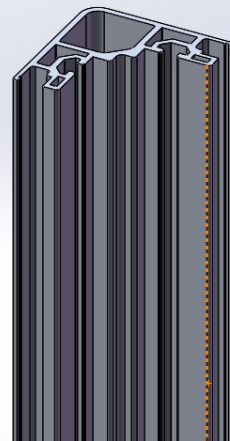
井道顶拉杆座 (4 件/台)



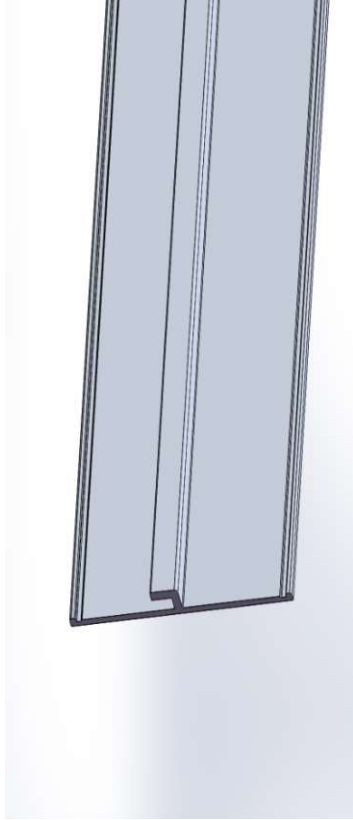
井道顶底安装座 (8 件/台)



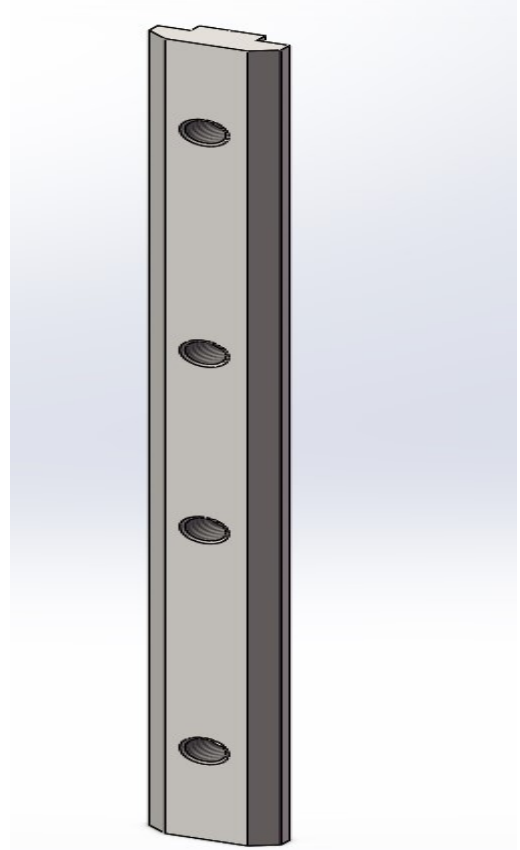
横档



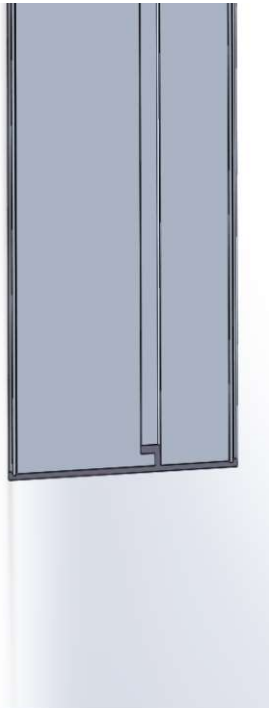
立柱



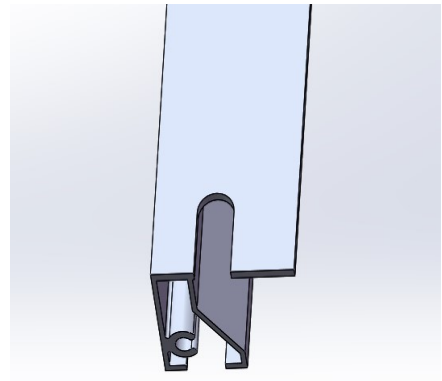
横档盖板



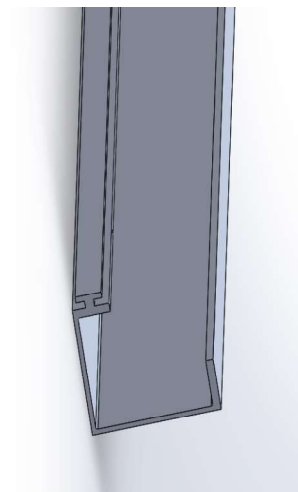
立柱连接条



门上套盖板



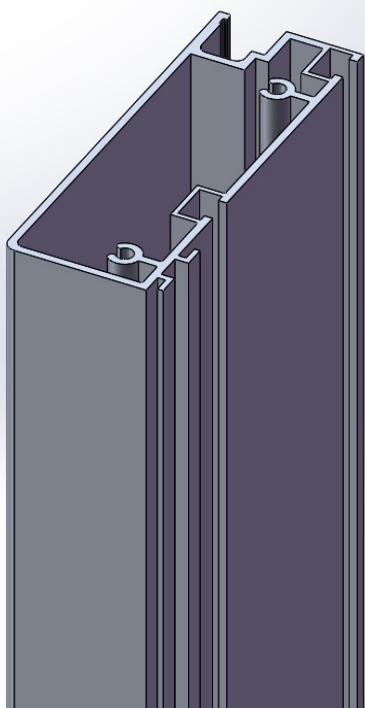
门立小套



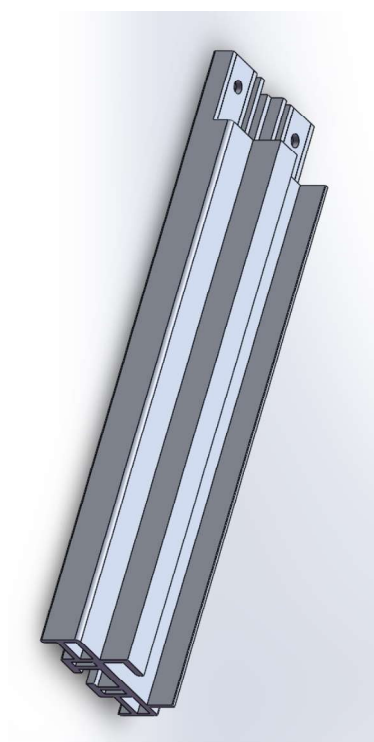
门上小套



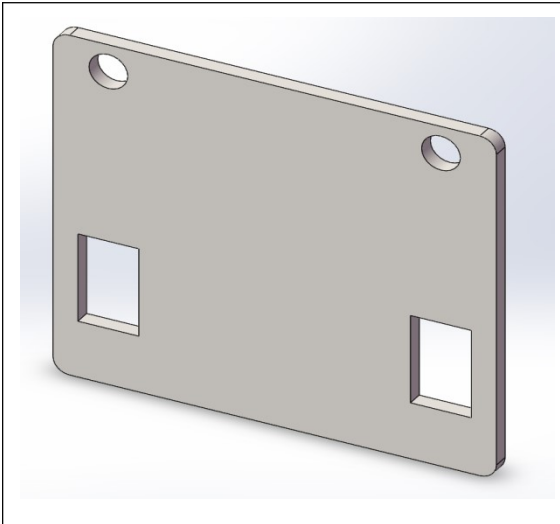
门上套



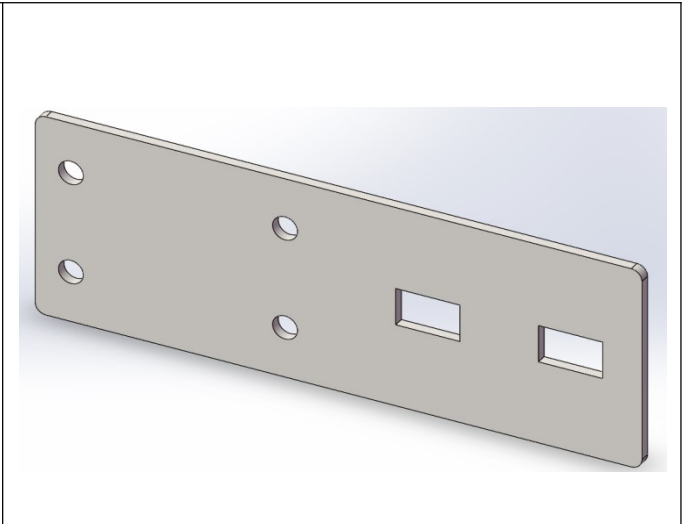
门立套



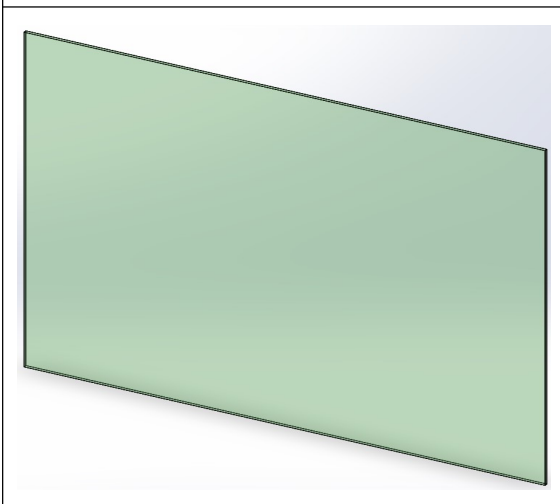
门旁横档



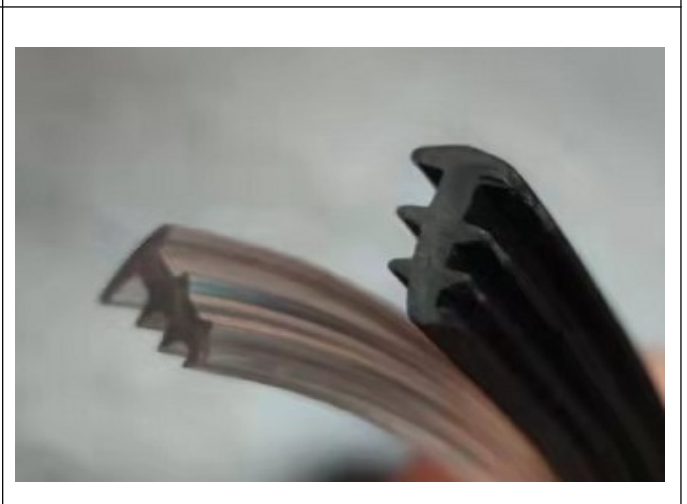
门立套下连接件



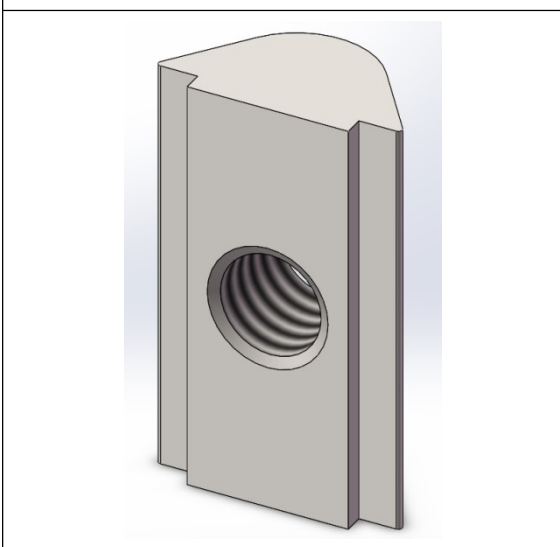
门旁横档连接件



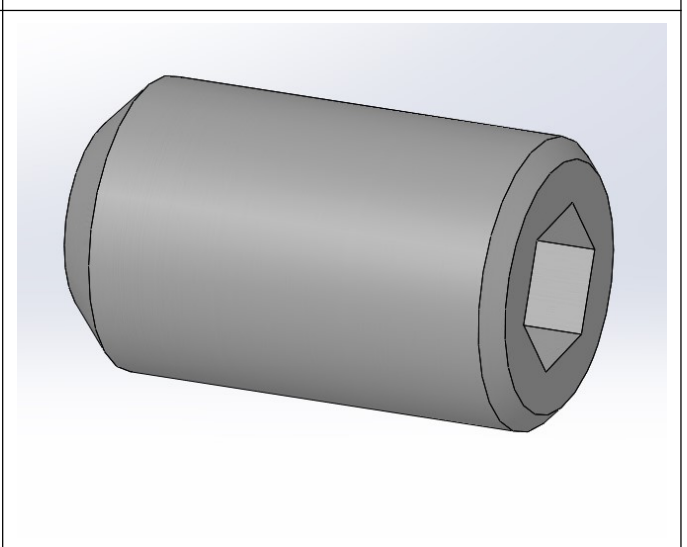
夹胶玻璃



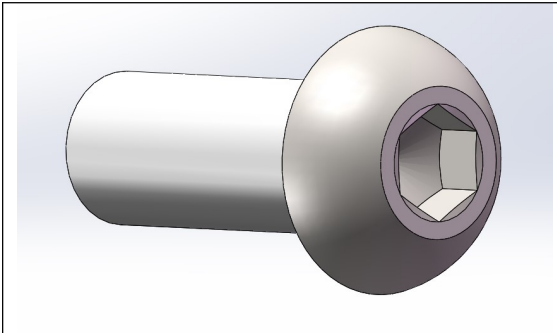
35 隐藏款胶条



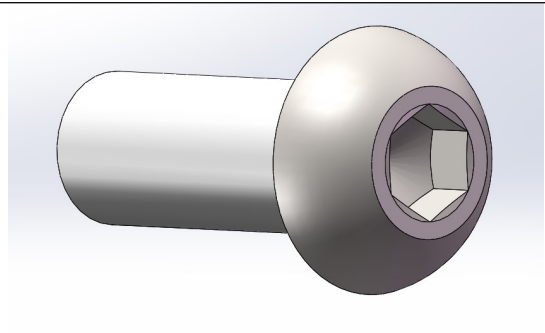
弹片螺母



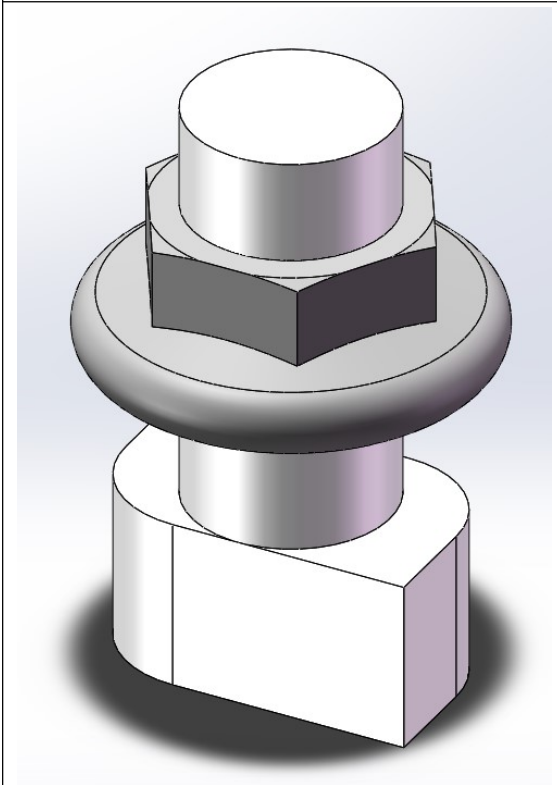
内六角平端紧定螺钉



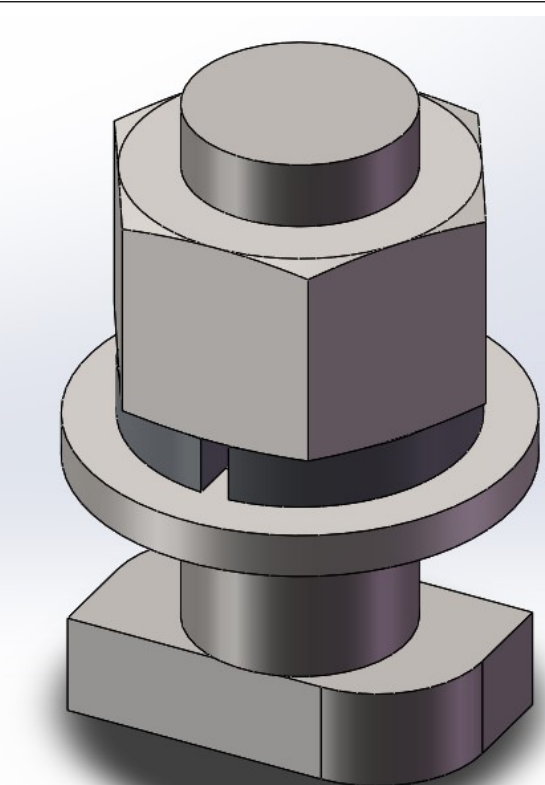
内六角平圆头螺钉 M6*15



内六角平圆头螺钉 M6*25

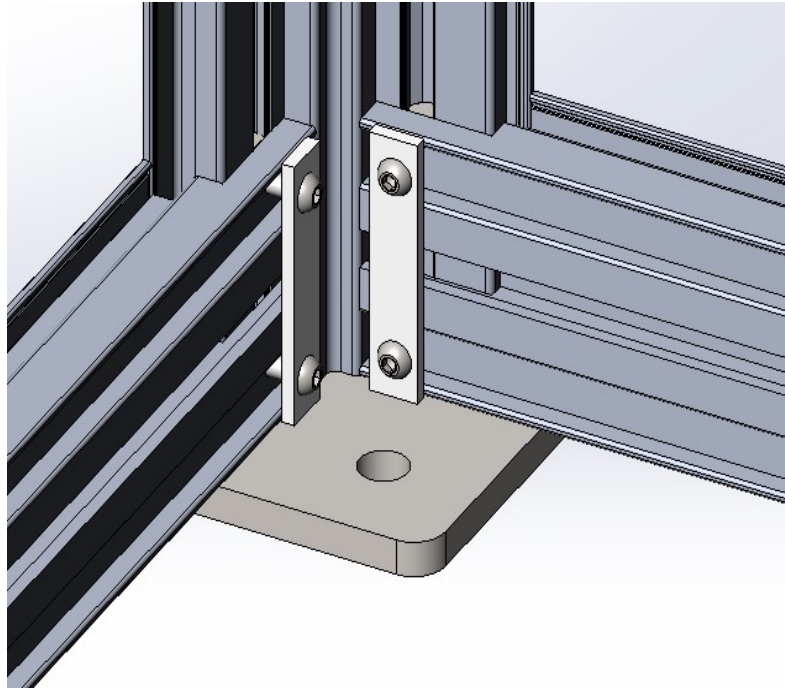


M6 槽用螺栓组件

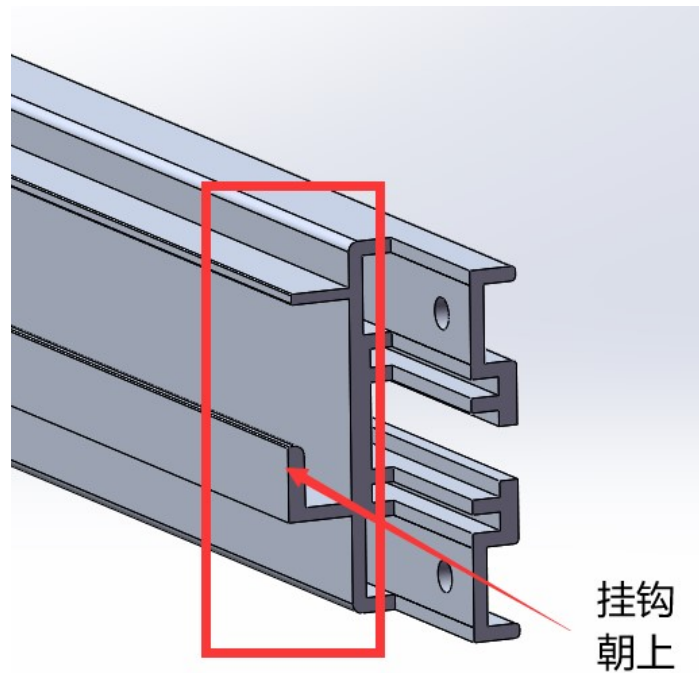


M10 槽用螺栓组件

1、根据图纸选出最底下第一段立柱与横档，先在立柱内塞入弹片螺母，再按图纸将 4 件底部连接件使用 M6*25 内六角平圆头螺钉与横档一起连接固定。

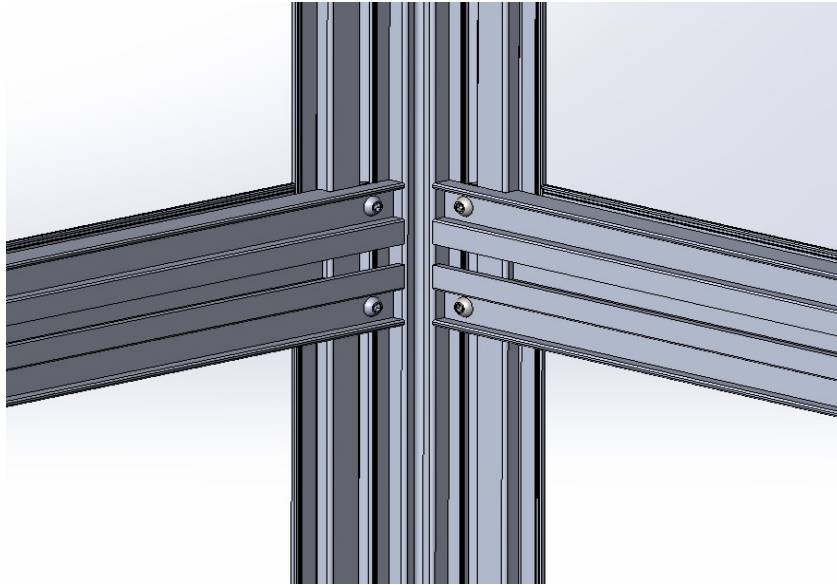


注意所有横档的朝向



2、按照图纸尺寸与我司提供的工装样杆依次用 M6*15 内六角平圆头

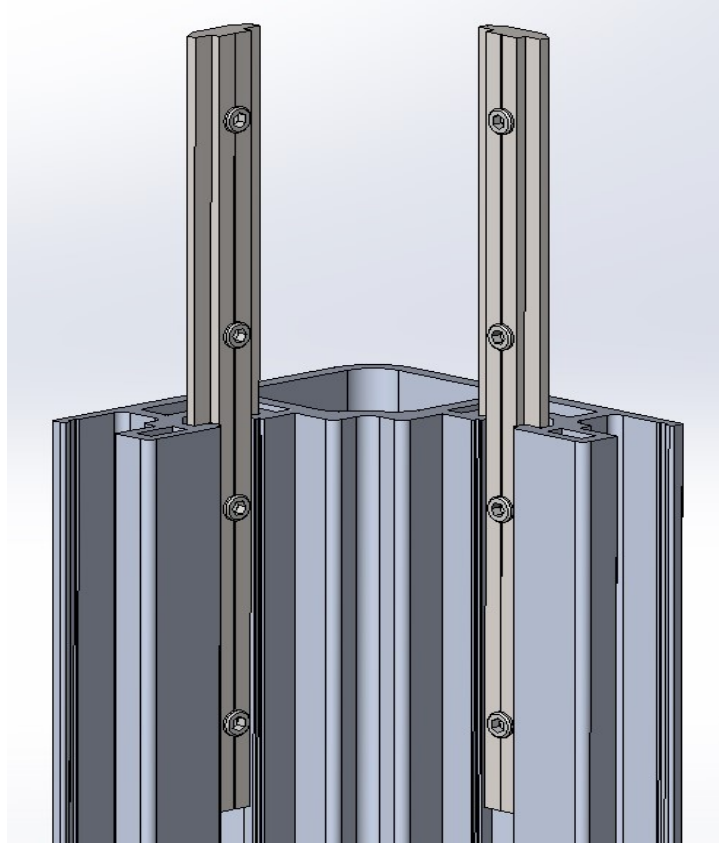
螺钉与横档连接固定。



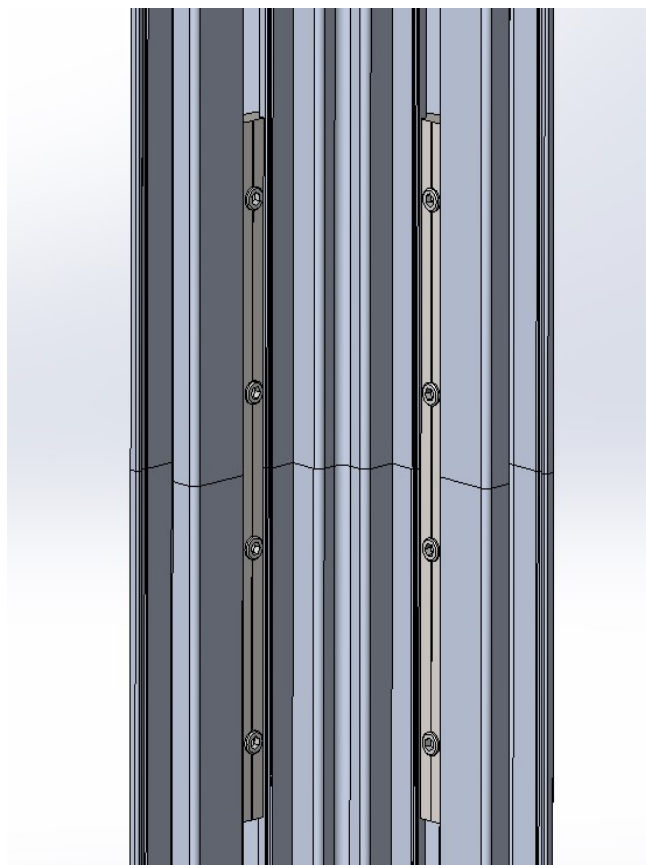
3、用图示收紧带将横档与立柱处间隙后将螺丝紧固。



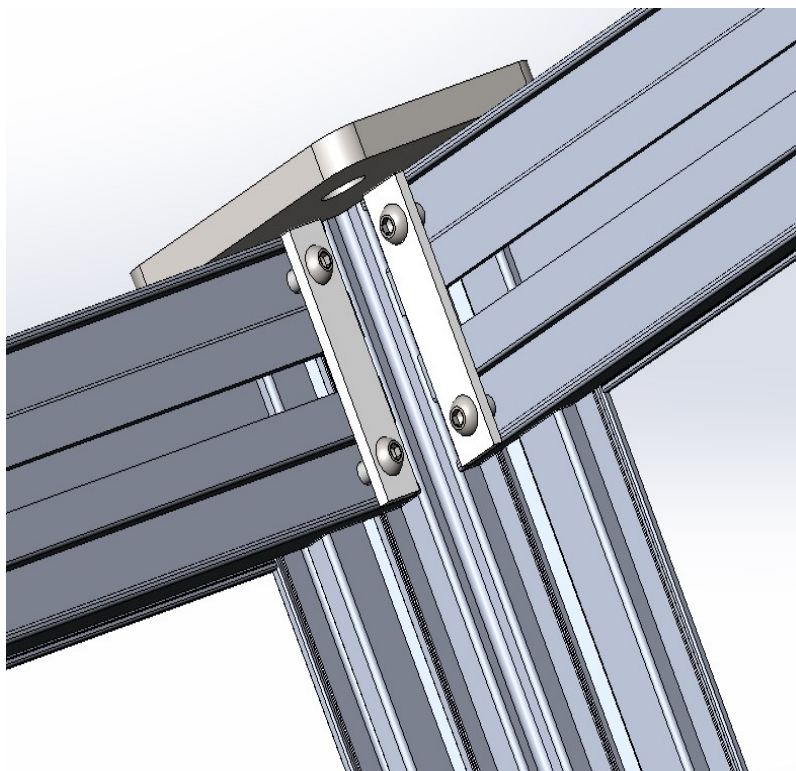
4、使用 M6 内六角平端紧定螺钉将连接件与立柱连接固定。



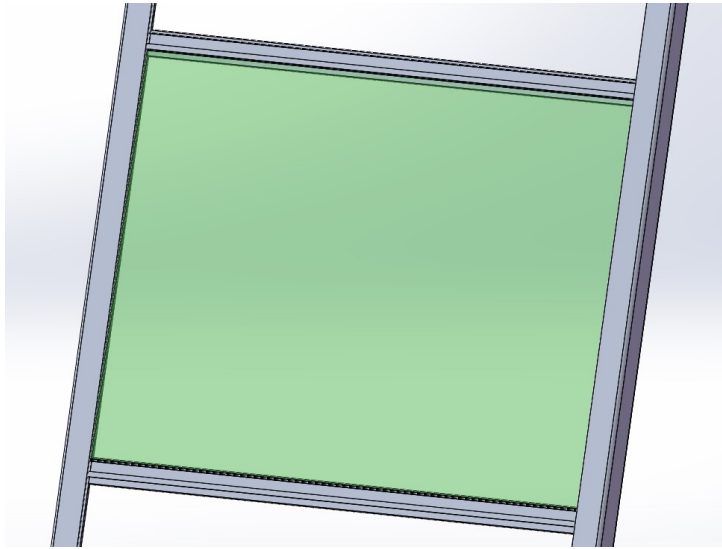
5、按图示所依照图纸立柱尺寸依次将 4 根立柱对接后用 M6 内六角平端紧定螺钉固定（立柱需对接整齐）。



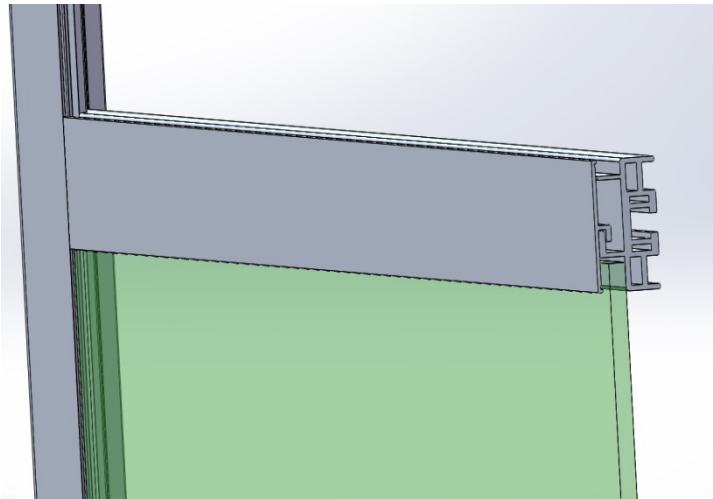
6、将 4 件顶部连接件使用 M6*25 内六角平圆头螺钉连接固定在井架顶部。



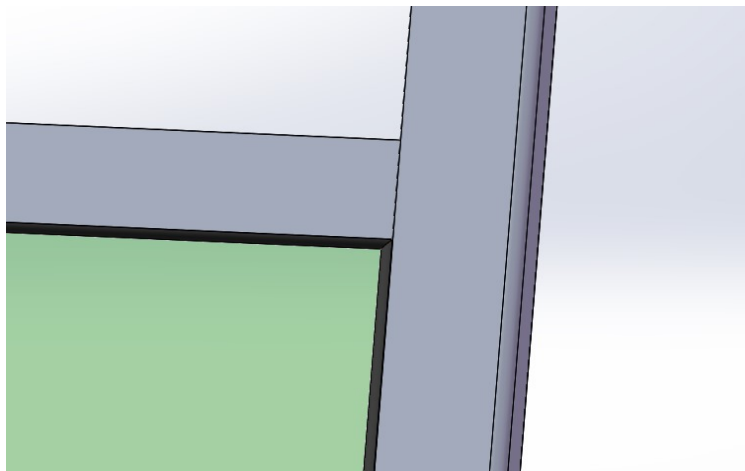
7、在井道外将玻璃按照图纸对应位置放入井架框内



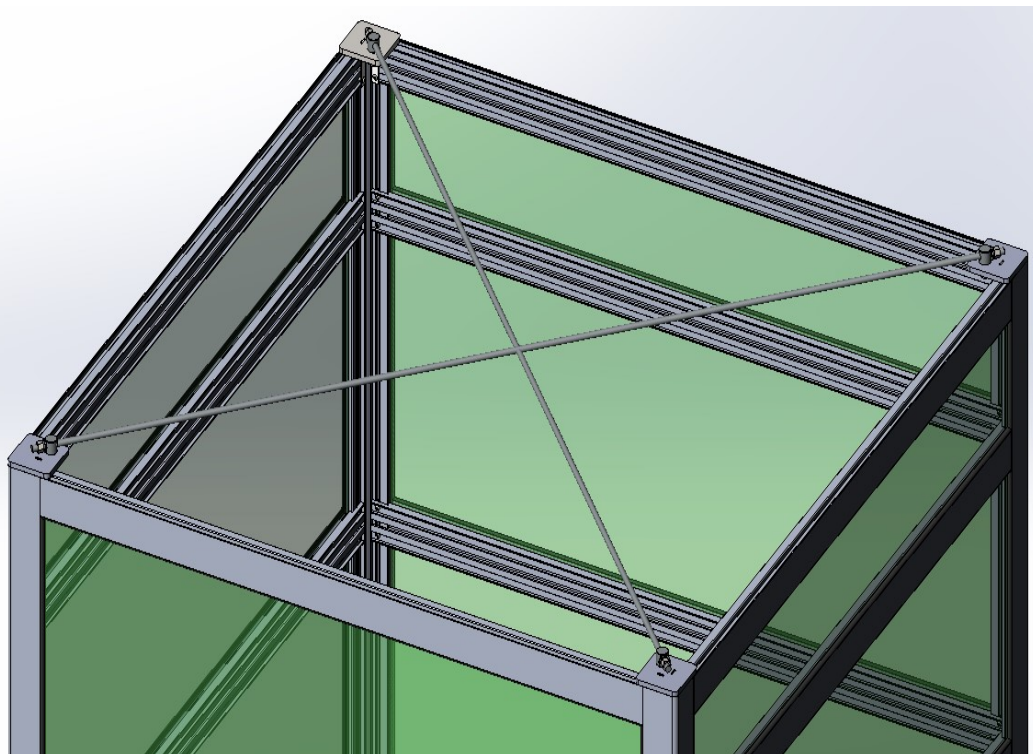
8、将井道横梁盖板安装于横梁上。



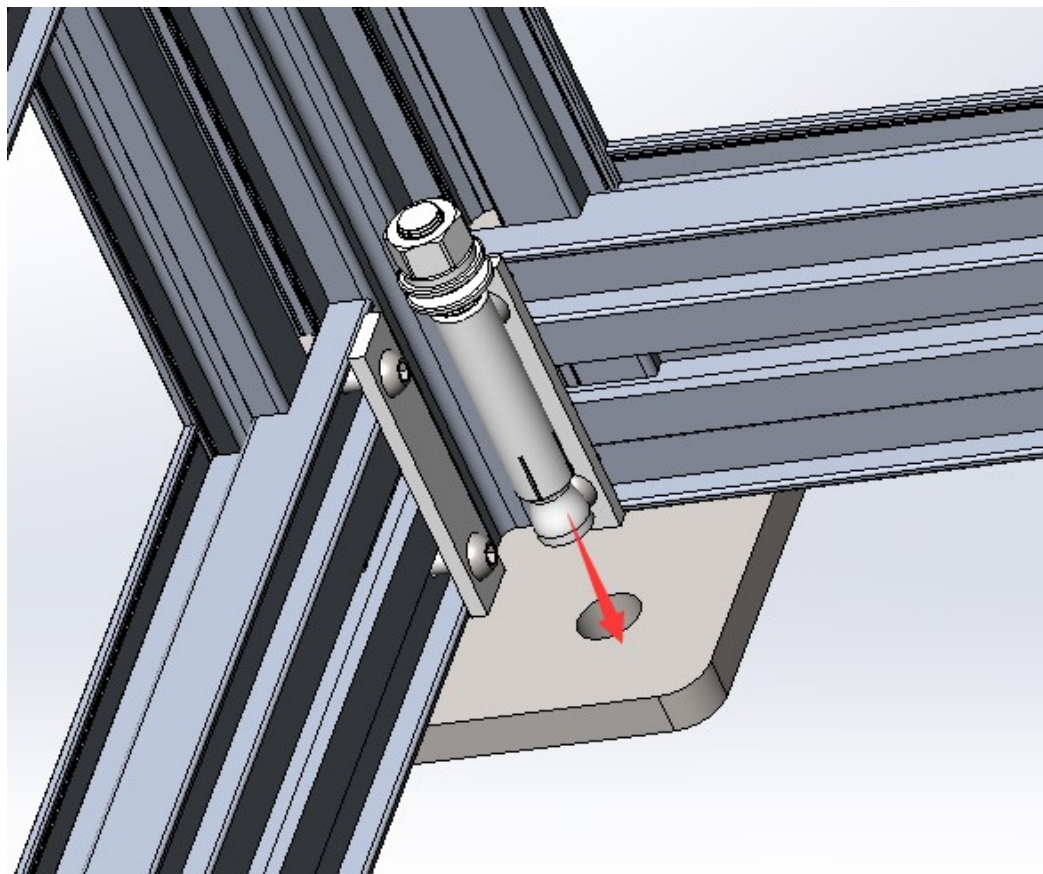
9、将玻璃胶条压入盖板固定好玻璃。



10、将 4 件拉耳固定在顶部连接件上。



11、按底部连接件实际孔位在底坑转孔后将膨胀螺栓固定。



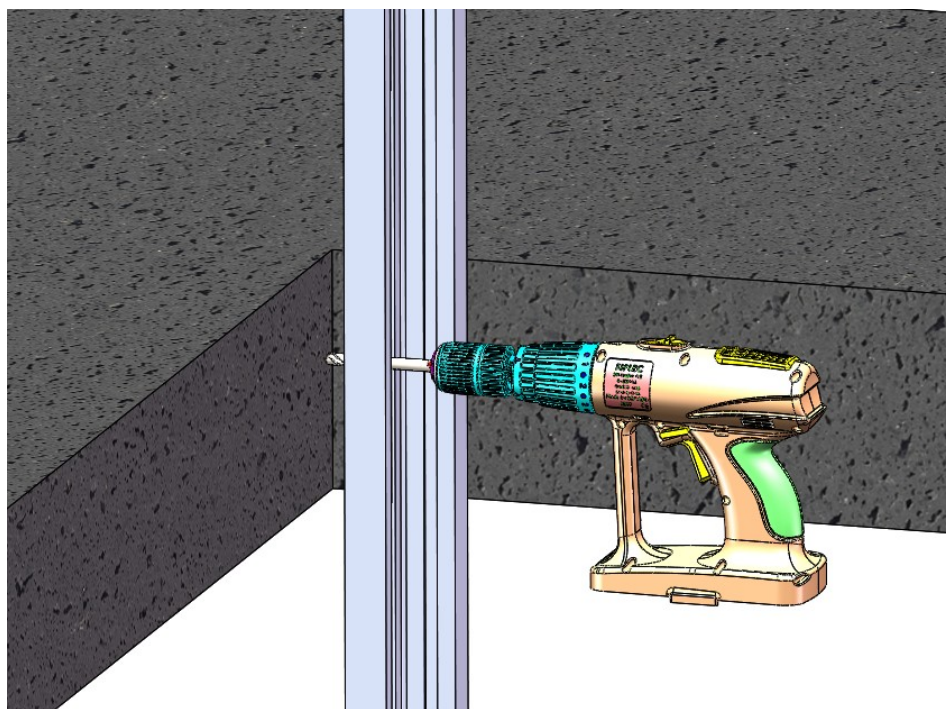
井道框架的加固

井道框架安装完成，为减小框架的晃动，保证垂直度，使电梯运行平稳顺畅，需要对井道框架进行加固处理。

我司配发有 M10 内膨胀管和 M10 螺纹杆若干，用于框架的加固。

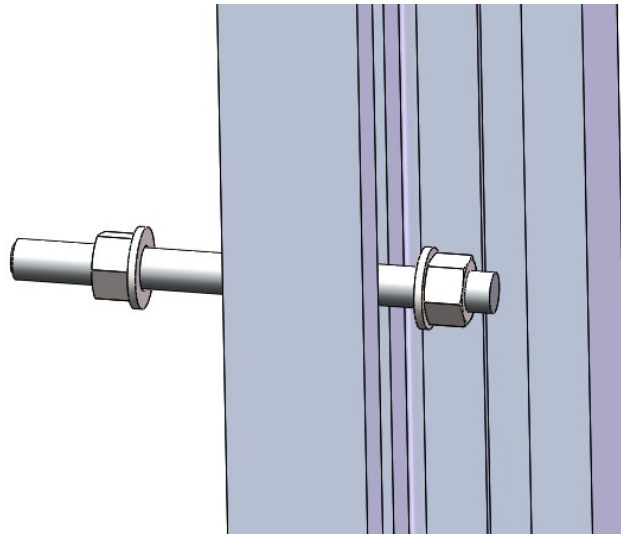
首先找到能够安装固定的位置，一般位于楼板梁，或者是在旋转楼梯梯级上。安装内膨胀的基础最好是混凝土结构。

第 1 步：在立柱划槽上打穿孔 $\phi 12$ ，再用穿墙钻通过该孔在混凝土墙上打 $\phi 12$ 孔，墙体打孔深度需要比膨胀管的长度深 5 毫米左右，完成后对孔内进行清灰。



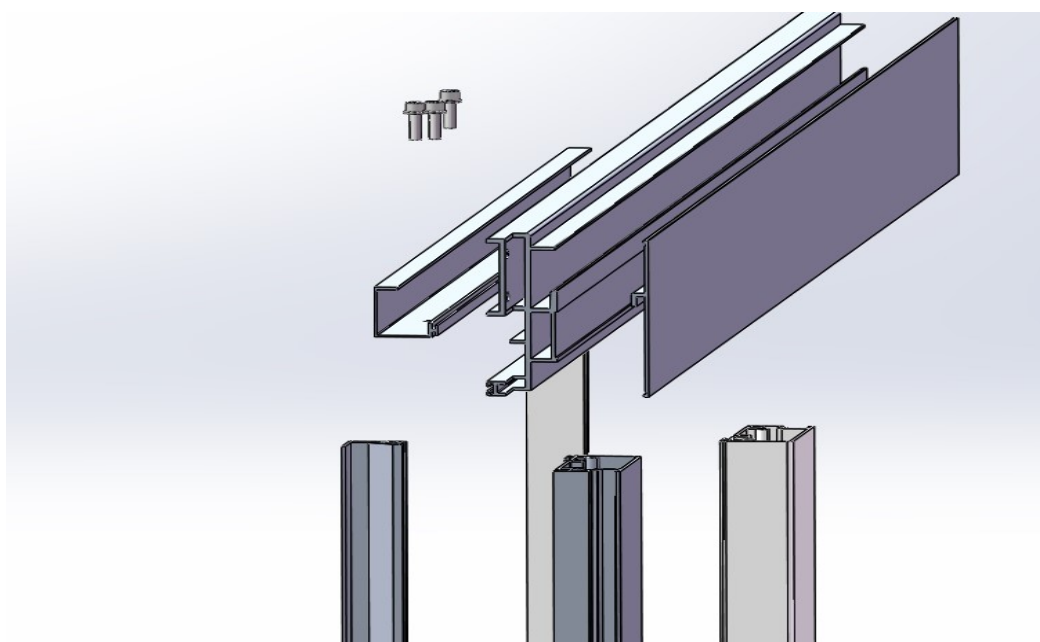
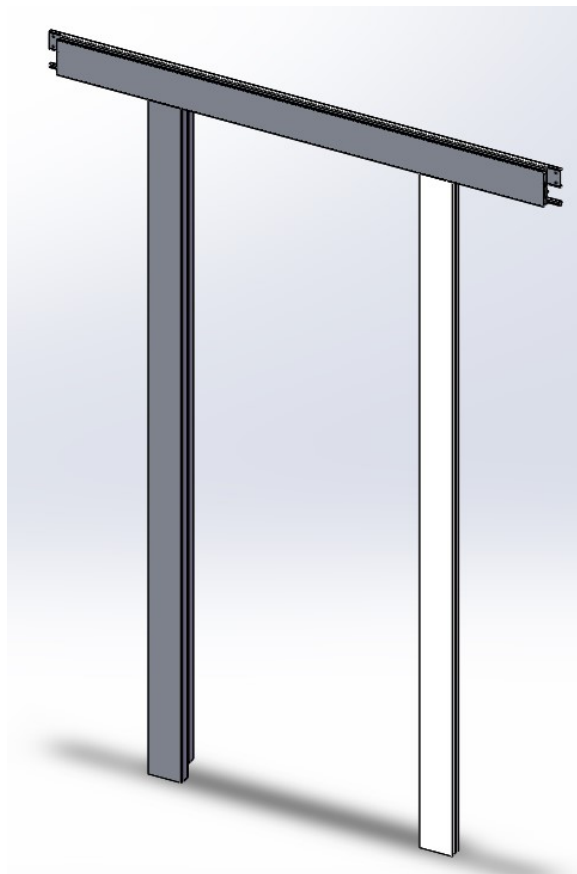
第 2 步：将 M10 螺纹杆裁切至所需长度，套上内膨胀螺丝，通过 $\phi 12$ 孔将其敲入孔内，将螺杆拧紧 2-3 扣后感觉内膨胀螺栓比较紧且不松动后再拧出螺杆。

第 3 步：将 M10 螺纹杆在立柱内外均拧上螺母，再将螺纹杆拧入内膨胀螺丝，调节立柱侧的螺母位置即可调节井道垂直，固定完成。

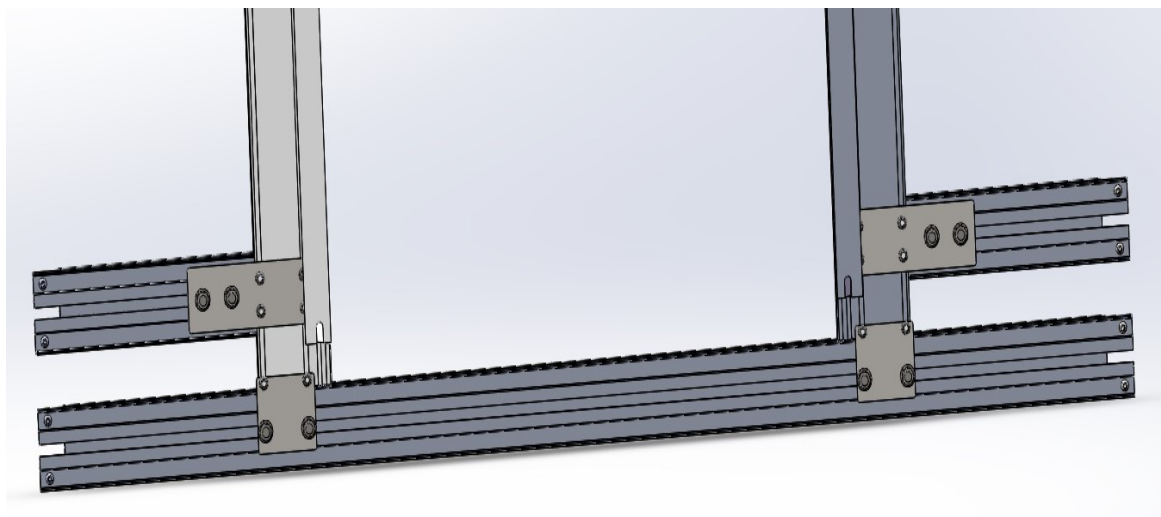


门套安装

- 1、将门立套与门上套根据开门尺寸组装连接固定。（门立套需区分左右）



2、将完成组装的门套与门口侧立柱、门口侧下横档、门口侧小横档连接固定。



3、按图纸尺寸安装门侧和门上侧玻璃并嵌入胶条，井道安装完成。

